

- En présence de plaies ouvertes une vaccination contre le tétanos est probablement nécessaire: renseignez-vous auprès de votre médecin. De forts saignements peuvent être stoppés par compression avec un bout de tissu ou un pansement.
- En présence des signes d'une commotion cérébrale (vacillement, vomissement, pupilles de taille différentes) contactez tout de suite votre médecin ou l'hôpital.
- Tous les accidents dentaires doivent être annoncés à l'assurance. Chez les enfants les frais des soins dentaires suite à un accident sont couverts par l'assurance de base obligatoire de la caisse maladie. La pleine ampleur des dégâts n'est souvent visible que après plusieurs années et les traitements dentaires nécessaires peuvent coûter bien plus chers de ce qu'on pouvait prévoir immédiatement après l'accident.

accidents dentaires

- tout accident dentaire doit être annoncé immédiatement au médecin-dentiste
- que s'est-il passé, quand, comment, où?
- âge de l'enfant?
- dents de lait ou définitives atteintes?
- même des "bagatelles" peuvent donner lieu à des complications

important

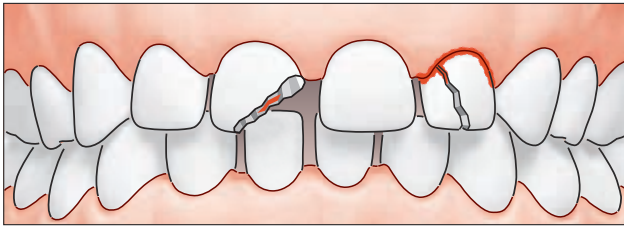


Universität
Zürich^{UZH}

Zentrum für Zahnmedizin

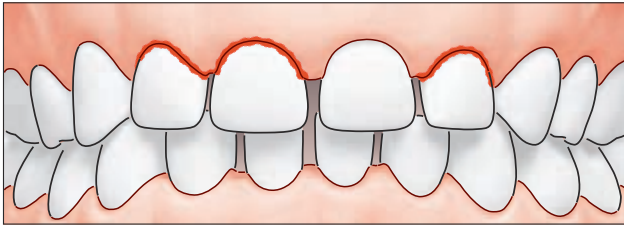
un comportement correcte est déterminant!

dents de lait



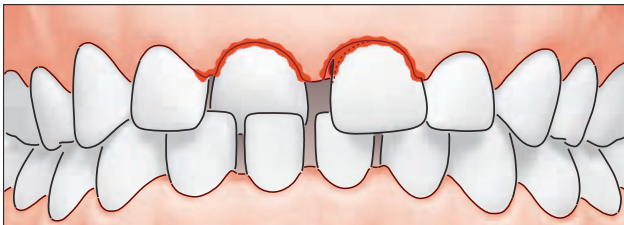
fracturée

Dans le cas de petites fractures consulter le médecin-dentiste dans les jours qui viennent. En cas de saignement provenant de la dent consulter le médecin-dentiste le jour-même.



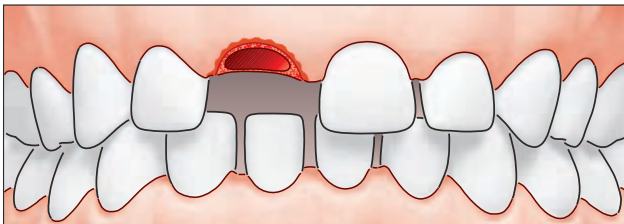
mobilisée

La prise en charge n'est pas urgente, consulter le médecin-dentiste les jours qui viennent.



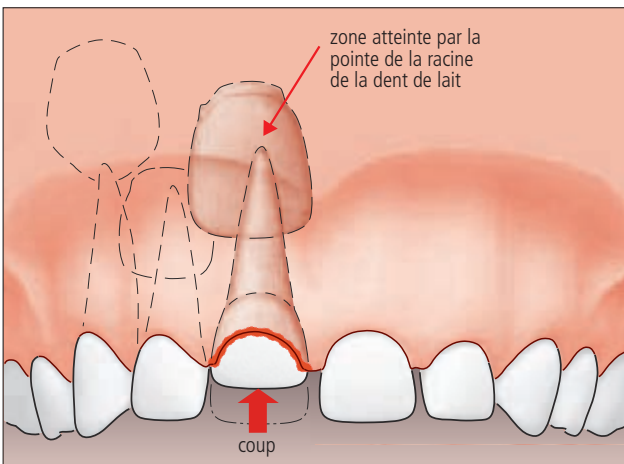
déplacée

Se rendre le plus vite possible chez le médecin-dentiste afin de replacer la dent à sa bonne place. (possible uniquement **le jour-même**)



délogée

La prise en charge n'est pas urgente car dans la plupart des cas il n'est pas indiqué de replacer des dents de lait. Consulter le médecin-dentiste les jours qui viennent.

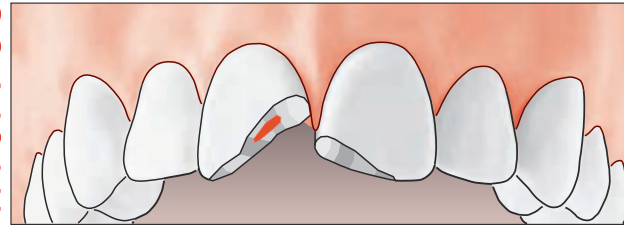


intrudée

Une prise en charge est rarement nécessaire. En tout cas il faut informer le médecin-dentiste (risque élevé de **séquelles** aux dents définitives)

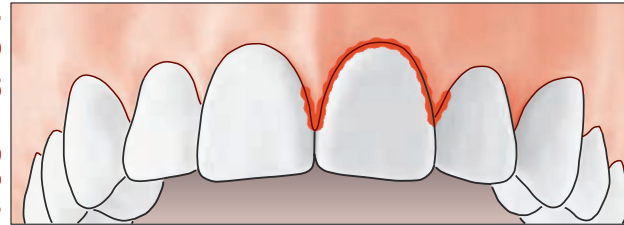
Des accidents aux dents de lait peuvent causer des dommages aux dents définitives, qui n'ont pas encore poussé dans la bouche. Les germes de ces dents se situent derrière les dents de lait et sont vulnérables à ce stade du développement. Toute atteinte peut compromettre la croissance et le développement de la dent définitive et provoquer des malformations de leur surface.

dents définitives



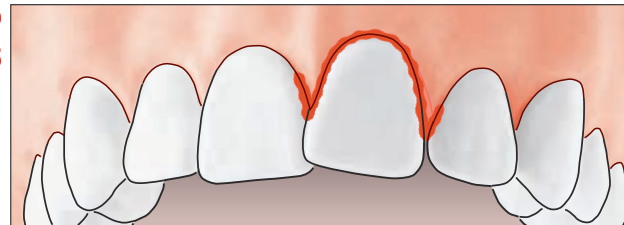
fracturée

Plus la fracture est grande, plus la prise en charge par le médecin-dentiste est urgente (**en l'espace de quelques heures!**). Les gros morceaux fracturés peuvent être recollés.



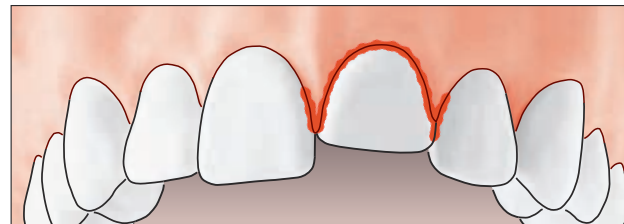
mobilisée

La prise en charge est urgente. La dent doit éventuellement être immobilisée à l'aide d'une attelle (**en l'espace de quelques heures!**).



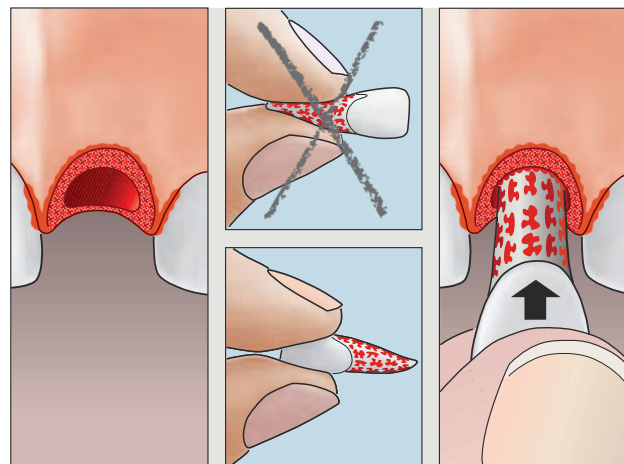
déplacée

La prise en charge est urgente. La dent doit être repositionnée correctement et immobilisée à l'aide d'une attelle (**en l'espace de quelques heures!**).



intrudée

La prise en charge est urgente. (**en l'espace de quelques heures!**). La dent doit être repositionnée correctement. Haut risque de complications!



délogée

Si possible remettre la dent en place, autrement se rendre tout-de-suite chez un médecin-dentiste!
Ne pas toucher la racine!
Ne pas nettoyer mécaniquement ou désinfecter la racine!
En cas de salissure évidente rincer la dent brièvement sous l'eau courante.

Pour le transport il faut garder la dent **humide** dans:

- du lait
- une solution physiologique (NaCl)
- un sachet plastique avec de la salive

Déconseillés sont:

- de l'eau du robinet ou distillée
- désinfectants (p.e. alcool)